

Le magazine de la Communauté
de communes Ardèche Rhône Coiron

ARC magazine

#14

décembre 2024

Ardèche
Rhône
Coiron
COMMUNAUTÉ DE COMMUNES

DOSSIER THÉMATIQUE
L'économie sociale et solidaire

4 Retour en images

6 C'est quoi l'ESS ?

8 Dossier thématique

- L'économie sociale et solidaire

12 À votre service

- Le concours national de la Résistance et de la Déportation
- La seule attaque réussie de train de déportés
- De nouvelles offres pour les 11-17 ans

14 Bien manger localement

- Où j'en suis avec mes déchets ?

16 Les projets Avenir

- L'offre mobilité a sa marque !
- Réhabilitation et agrandissement de la médiathèque & nouveau musée

19 Portrait de territoire

Amandine Wurpillot éleveuse et pas que...



LA PAROLE D'YVES BOYER

Président d'Ardèche Rhône Coiron

Au moment où j'écris cet édit, le contexte national peut paraître inquiétant au lendemain du vote de la censure du gouvernement. Pour autant, j'espère que chacun saura prendre ses responsabilités pour, dans ce contexte, mettre l'intérêt général des attentes des citoyens et des collectivités au cœur de ses décisions et ainsi redonner des perspectives positives.

Ce 14^{ème} magazine met en avant l'économie sociale et solidaire qui constitue un pan important de l'économie sur notre territoire. Elle se développe et concerne, chez nous, pas moins de 250 structures soit plus de 12 % des entreprises. Elle peut concerner l'agriculture, l'alimentation, les services, ... Cette économie est porteuse de sens et de valeurs et ceci est particulièrement important tant pour les acteurs de ce secteur que pour les utilisateurs. La mobilité est une autre thématique sur laquelle les élus de la Communauté de communes ont fait le choix de s'investir en prenant la compétence. L'utilisation de la plateforme de covoiturage Karos se développe de manière très importante. Le renforcement de la ligne de transport régional E18 (Privas/Montélimar) est opérationnel depuis septembre 2024. Le 6 janvier 2025 démarre

le transport collectif sur le Nord et le Sud du territoire avec deux services gratuits les 5 jours de la semaine. Il y a donc un service dit de proximité pour se rendre sur les lieux de services et de commerces du secteur et un dit « domicile-travail » pour accéder aux lignes de transports régionales existantes.

Bien entendu, tout au long du document vous pourrez retrouver les actions conduites ou en projets dans les différents domaines de la culture, de la jeunesse, l'alimentation, les déchets, le projet de réhabilitation de la médiathèque avec intégration du musée départemental de la Résistance et de la Déportation. Les élus et agents de la Communauté de communes sont résolument engagés pour offrir des services de qualité et je les en remercie.

En cette période de vœux, je vous souhaite de partager de très bons moments avec vos proches pour les fêtes de fin d'année.

Dès à présent, je souhaite que l'année qui arrive vous apporte beaucoup de satisfaction, de très bons moments pour vous et tous ceux qui vous sont proches.

Bonne lecture.

Vous pouvez recevoir ce magazine, en contactant le 04 75 00 04 11. Il est aussi disponible à la Communauté de communes ou dans votre Mairie. Et sur www.ardecherhonecoiron.fr

Directeur de la publication : Yves Boyer Comité de rédaction : Yves Boyer, Bernard Noël, Marie-Noëlle Laville, Virginie Martinez, Séverine Léon Rédaction, mise en page : service communication ARC - Séverine Léon, Maëva Satgé - Porte-plume Crédits photos : Cc Ardèche Rhône Coiron et partenaires Tirage : 10 700 exemplaires - ISSN 2679-0505 - Périodique Impression sur papier PEFC, issu de la gestion durable des forêts. Impression : imprimerie Bayle Montélimar

PÔLE CRUAS

Ardèche Rhône Coiron
10 avenue de la Résistance
07350 CRUAS
04 75 00 04 11 / contact@ardecherhonecoiron.fr

ANNEXE ACCUEIL - PEPINIERE LE FAISCEAU SUD

ZA Rhône-Helvie
07400 LE TEIL
04 75 00 04 11 / contact@ardecherhonecoiron.fr

www.ardecherhonecoiron.fr

[@ardecherhonecoiron.fr](https://www.facebook.com/ardecherhonecoiron.fr)



DEVENEZ BÉNÉVOLES EN BIBLIOTHÈQUE INTERCOMMUNALE à Saint-Symphorien-sous-Chomérac

Intégrez le Réseau des Bibliothèques, vous serez accompagné et pourrez accomplir des missions variées : accueillir et conseiller les publics, participer aux achats de documents, proposer et prendre part à des animations, partager des coups de cœur...

📞 07 86 15 17 69



LOCAL ET BUREAU DISPONIBLES à la Pépinière - Le Teil

**Vous êtes porteurs de projet,
entrepreneur.e ?**

Vous souhaitez lancer votre entreprise dans de bonnes conditions, développer votre entreprise, être accompagné, développer votre réseau professionnel...

REJOIGNEZ-NOUS !

📞 04 75 39 89 10

lefaisceausud@ardecherhonecoiron.fr



**Partenariat
60 000 rebonds**

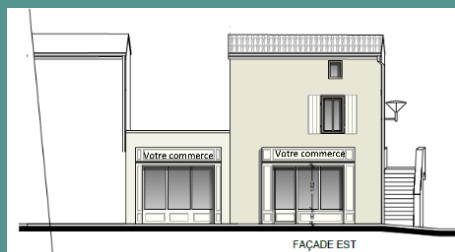
Cette association a pour vocation d'aider les entrepreneurs à se reconstruire et rebondir vers un nouveau projet professionnel après l'arrêt de leur entreprise.

> Nouvelle antenne Sud

Ardèche et Sud Drôme : Pépinière d'entreprises Le Faisceau Sud au Teil

rhonealpes@60000rebonds.com

LOCAL COMMERCIAL À LOUER AU TEIL



La commune du Teil recherche un locataire ou des partenaires locataires pour le local commercial du 45 rue de la République.

**📞 Nelly Audigier
nelly.audigier@mairie-le-teil.fr**

Le Teil

VOUS ÊTES PROPRIÉTAIRE BAILLEUR, et vous avez un projet de rénovation énergétique ?

Bénéficiez d'aides supplémentaires de la Communauté de communes et des communes en 2025, pour la dernière année de l'OPAH-RU !

**Permanence sur RDV le lundi,
mardi et jeudi 8h30 -12h30 et 13h30-17h30**



URBANISME : nouvelles procédures

Dès le 1^{er} janvier 2025, de nouveaux formulaires d'autorisations applicables.

1/ La modification et le transfert de la déclaration préalable seront autorisés.

Ex : modifier les dimensions d'une piscine,

le nombre de panneaux photovoltaïques à installer...

2/ + simple : de nouveaux formulaires CERFA pour déclarer des modifications survenues sur un Permis de Construire, un Permis d'aménager ou une Déclaration préalable.

> Dépôt papier en Mairie et en ligne dans quelques mois





OCTOBRE

Séjours accueil de loisirs
«Les trésors de l'Ardèche»



19 NOVEMBRE

Vernissage de l'exposition photo «Assistant(e)
maternel(le) : une aventure passionnante»

© Line Photography



16 NOVEMBRE

Concours cuisine du Rendez-vous
du Bien Manger Local - Meysse



22 NOVEMBRE

Visite de la Mission locale pour la
semaine de l'industrie - Ets Deves



27 NOVEMBRE

Inauguration pont de Sarrespas Baix



28 NOVEMBRE

Ouverture commercialisation de la
fibre ADN - St-Martin-sur-Lavezon

C'EST QUOI L'ESS ?

L'Economie Sociale et Solidaire

Reconnue institutionnellement par la loi du 31 juillet 2014, l'Economie Sociale et Solidaire (ESS) est **un mode d'entreprendre** qui s'appuie sur des principes de **partage du pouvoir et de partage de la richesse.**

Histoire : le principe d'économie sociale et solidaire est né au XIX^{ème} siècle, en réaction aux dégâts engendrés par le capitalisme et la révolution industrielle. En 2014, la loi ESS institutionnalise le mouvement et permet aux entreprises à but lucratif de faire partie de l'ESS selon certaines conditions.

Les chiffres en France en 2023

155 000 entreprises employeuses (tous statuts juridiques confondus)

213 000 établissements employeurs

2,6 millions d'emplois

10% du nombre d'emplois en France

Les secteurs



Action sociale



Santé



Culture



Agriculture

d'activité



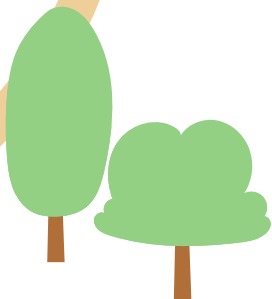
Enseignement



Activité financière
et d'assurance



Sport



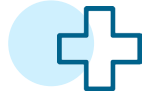
Les 5 statuts de l'ESS



120 000 associations



24 000 coopératives



7 400 mutuelles



720 fondations



236 entreprises classiques

Source : Observatoire national de l'ESS
(ONESS) 2022/2023

4 principes



Un objectif
d'utilité
sociale



Un modèle
économique
viable



Une
gouvernance
démocratique :
1 individu
= 1 voix



Un
réinvestissement
des bénéfices
majoritairement
dans l'activité



L'ÉCONOMIE SOCIALE ET SOLIDAIRE

Les structures de cette branche de l'économie prennent la forme de coopératives, mutuelles, associations, ou de fondations ou, depuis 2014, de sociétés commerciales d'utilité sociale sous certaines conditions. Le concept global d'économie sociale et solidaire englobe à la fois les différents statuts, mais aussi les valeurs et le projet de ces entreprises.

Sur Ardèche Rhône Coiron environ 250 structures relevant du champ de l'Economie Sociale et Solidaire sont réparties sur les 15 communes :



235
associations



Près de 10
coopératives



1
fondation



“ L'économie sociale et solidaire c'est d'abord l'économie. Les entreprises d'insertion, les entreprises à but d'emploi, ce sont d'abord des entreprises. A ce titre, elles sont créatrices d'emploi et de richesses. Elles sont donc un facteur important de développement économique pour notre territoire. ”

Bernard Noël
Vice-président à l'économie,
commerces, artisanat et industrie



ZOOM SUR LES COOPÉRATIVES

Elles agissent dans les domaines culturel ou encore agricole pour favoriser le travail en commun d'entreprises du même domaine. Par exemple, les 5 CUMA du territoire (Coopérations d'Utilisation de Matériels Agricoles) dans lesquelles les adhérents mutualisent des moyens (machines, hangars...) nécessaires à leur activité agricole.





La CCARC soutient les entreprises solidaires implantées sur le territoire. Les structures en lien avec l'alimentation développent des actions avec l'ensemble des acteurs de l'économie agricole, agroalimentaire, et des acteurs de la solidarité pour valoriser les productions locales, autour d'offres variées.

Marie-Noëlle Laville
Vice-présidente à l'économie circulaire -
l'agriculture et le pôle alimentation

ASSOCIATION D'INSERTION SOCIALE

La Communauté de communes tisse des partenariats avec de nombreux acteurs de l'ESS, que ce soit sur le territoire ou avec des partenaires régionaux et nationaux. Elle accompagne des structures locales dans leur dynamique d'initiatives et dans plusieurs domaines.



LE JARDIN DE COCAGNE LE TERREAU

est une association d'insertion sociale par le maraîchage, faisant partie de la SCIC Accès Emploi à Cruas. Il produit des légumes bios en permettant l'insertion sociale de salariés agricoles. Elle fournit des paniers de légumes bio et fait de la vente sur des marchés mais aussi, en lien avec des semi-grossistes qui fourniront des cuisines centrales, comme celle de la CCARC.

Des ateliers cuisine pour s'interroger et faire bouger nos habitudes alimentaires

Cette association est un des partenaires du Projet Alimentaire Territorial. En accueillant les ateliers cuisine, les adultes et les enfants viennent rencontrer les salariés, visiter les serres et les parcelles cultivées avant de cuisiner les légumes du site.

De nouveaux ateliers de cuisine se préparent pour 2025 !

www.leterreau.org



LES ENTREPRISES À BUT D'EMPLOI

Créées au Teil dans le cadre du dispositif Territoire Zéro Chômeur de Longue Durée, elles sont soutenues pour leurs actions qui rejoignent celles de la Communauté de communes.



Activateil

Est une pépinière de création d'activités nouvelles au service de l'écologie et des habitants.

Engagements écoresponsables

- **Partenaire d'Emmaüs Connect** : reconditionnement de smartphones et tablettes pour leurs bénéficiaires,
- **Atelier du vélo** ; réparations, ventes de vélos remis en état
- **Mobilités douces** : accompagnement en triporteur, à vélo des enfants sur les trajets scolaires avec formation à la sécurité
- **Propreté urbaine** : nettoyage de sites publics et réhabilitation de terrains vagues au service de la Mairie et des associations

- **Maraîchage de légumes et plantes aromatiques** certifié bio à destination de notre cuisine du Monde
- **Ateliers de bois, de couture sur textile et sur bâches recyclés**

Cuisine du Monde

- Traiteur pour collectivités et entreprises avec des produits frais
- Plats disponibles en bocaux

Service à la population

- Livraison de courses à domicile avec Intermarché Le Teil
- Pressing et repassage des draps des gîtes et locations saisonnières

04 75 52 71 75 / accueil@activateil.fr
www.activateil.fr

Entreprise d'animation pour les habitants :

Le bar à jeux, le LOL (rue du 11 novembre Le Teil) met à disposition 400 jeux de société autour d'une programmation événementielle : concerts, lectures, projections / débats, brunch ludique... avec une petite restauration sur place et à emporter.

Des **animations jeux à la demande** : organisation de l'anniversaire d'enfants et la location de jeux en bois géants pour des événements festifs.

Un service de **location de vaisselle chinée** en brocantes (1€ le kit pour une personne : grande et petite assiette, verre à eau et verre à vin, couverts, tasse et sous-tasse, serviette en tissu, carafe)

Un **service de conciergerie pour les gîtes** avec l'entretien des logements locatifs saisonniers. Une équipe de 5 personnes est dédiée à ce service.



09 55 23 69 90
accueil@declicetdesclaps.fr



“ La Communauté de communes développe régulièrement des projets en lien avec des acteurs locaux relevant de l'Économie Sociale et Solidaire. Cette dynamique partenariale nous permet d'ancrer notre action et de nous adapter aux plus près aux besoins des habitants (parents, jeunes, enfants...) ”

Marie-Joséphine Laussel
vice-présidente à la petite enfance - jeunesse et à l'action sociale



ASSOCIATION D'ACCOMPAGNEMENT À LA MOBILITÉ

Cette association déploie de nombreuses actions et offres pour les publics en insertion qui leur permettent de développer leurs mobilités et facilitent leur maintien et leur retour à l'emploi. Elle fait partie d'une plateforme Drôme Ardèche Isère ce qui favorise la coordination des acteurs autour de la mobilité. Les actions de **Mobilité 07** s'articulent avec d'autres structures pour répondre à des problématiques linguistiques ou de santé... qui peuvent être des freins à la mobilité. L'association travaille en permanence avec le Centre Médico-social, France Travail, la Mission Locale pour suivre les parcours et pour un accompagnement complémentaire.

“ Dans l'action **savoir bouger** nous faisons un bilan afin de faire des propositions aux bénéficiaires du RSA, demandeurs d'emploi, jeunes de la mission locale..., en fonction de leurs besoins et de leurs profils. On envisage, avec eux, ce qui est possible pour aller à leurs rendez-vous ou comment prendre confiance pour se déplacer... Un accompagnement peut ensuite se mettre en place pour utiliser un véhicule, connaître toutes les offres pour se déplacer sur le territoire, comment utiliser une carte plan, lire une fiche horaires... Il existe aussi un accompagnement pour se déplacer à vélo avec de l'apprentissage et du retour à l'usage pour les adultes.

Dans l'action pouvoir bouger, on met à disposition des véhicules à coût réduit, avec un suivi pour des perspectives et les solutions qui vont être trouvées pour pallier à cette offre temporaire. Nos actions s'intègrent dans des parcours pour un suivi selon les besoins et aux rythmes des personnes, en lien étroit avec d'autres structures d'accompagnement ”

Léocadie Gendron, coordinatrice Mobilité 07-26

www.platformemobilite-ra.fr/mobilite-07-26

SOCIÉTÉ LOCALE POUR LES ÉNERGIES RENOUEVABLES

ARC énergies renouvelables

Créée en 2024, cette société s'inscrit dans l'économie sociale et solidaire. Elle a été constituée avec la participation de :

- Enercoop Auvergne Rhône-Alpes
- Coopawatt
- Sud Vivarhône Energie
- Communauté de communes ARC

ARC Energies Renouvelables souhaite développer les énergies renouvelables collectives citoyennes. Elle porte notamment les projets imminents de solarisation de toitures publiques sur le territoire, en partenariat avec les communes.

Une vingtaine de toitures de bâtiments communaux ont été recensées pour l'installation de panneaux photovoltaïques. Nous entrons dans la phase opérationnelle qui va permettre aux communes, aux entreprises et aux citoyens de s'impliquer dans cette aventure technique et humaine.



Questions à Philippe Escot de Sud Vivarhône Energie

Comment être une structure de l'ESS dans le secteur des énergies ?

Il faut développer le collectif et développer la démocratie aussi dans l'entreprise. C'est la culture de l'échange et de la concertation, des compromis par moment qui doit s'installer mais pour un résultat plus légitime pour tout le monde et certainement plus durable. Il s'agit de discuter avec le plus de monde possible pour arriver au consensus et trouver des solutions techniques et politiques qui conviennent au plus grand nombre.

Est-ce que c'est compliqué ?

Nous proposons du photovoltaïque qui est une solution facile à mettre en place et peu impactante pour notre environnement. Les habitants font rapidement leur choix même si l'on reste tributaire de la compétitivité avec les différents acteurs de ce secteur.

Quel est votre fonctionnement ?

Nous fonctionnons comme une coopérative, c'est-à-dire que nous sommes des associés et chacun a une voix au sein de l'assemblée générale. Nous organisons des réunions avec les élus et les citoyens avec qui on travaille et l'on va visiter les toitures particulières et celles des collectivités locales.

Quelle est votre plus value par rapport à d'autres sociétés à plus grande échelle ?

En face de sociétés qui investissent dans les énergies renouvelables parfois avec des capitaux étrangers, nous, nous sommes une société locale avec des citoyens locaux. Notre initiative va enrichir et garder l'épargne des habitants sur le territoire. Nous avons une responsabilité dans l'aménagement et la construction de notre territoire et donc par la préservation des ses paysages.

C'est de porter des projets ensemble et avoir une proposition alternative et complémentaire à des travaux de plus grande envergure.

LE CONCOURS NATIONAL DE LA RÉSISTANCE ET DE LA DÉPORTATION (CNRD)



Concours National de la Résistance et de la Déportation
Présentation

Quand les collégiens, le cinéma et le Musée se rencontrent

Démarré en 2023 avec des 3^{ème}, du collège Chamontin au Teil, ce grand projet, perpétue la mémoire de la Résistance et de la Déportation. Il doit permettre aux élèves de s'en inspirer et d'en tirer des leçons civiques dans leur vie d'aujourd'hui.

Les élèves (en 2 groupes) ont réalisé un court métrage autour du thème « Résister à la déportation en France et en Europe ». La médiatrice culturelle des cinémas les a accompagnés sur les différentes parties techniques (scénario, préparation des personnages et décors, animation, bruitage...) en binôme avec l'enseignante sur les parties historiques.

Après la restitution des deux projets, les deux groupes ont été 1er et 2eme du Département et sélectionnés au niveau national !

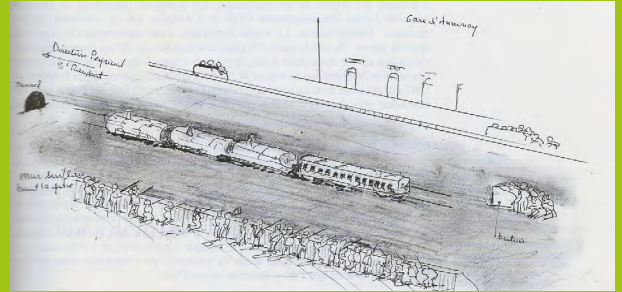


Sur 2024-2025 :

Le projet est reconduit avec un partenariat renforcé avec le Musée de la Résistance et de la Déportation en Ardèche. La réalisation d'un court métrage documentaire - fiction autour de : «libérer et refonder la France en 43-45» est en préparation. Il mélangera archives, témoignages, interview... Projection au Printemps 2025.

LA SEULE ATTAQUE RÉUSSIE DE TRAIN DE DÉPORTÉS

réalisée en France au cours de la seconde Guerre Mondiale est ardéchoise



1^{er} août 1944, la Kommandantur de Marseille organise le transfert de 70 prisonniers vers les camps de transit (Compiègne ou Drancy) pour être ensuite envoyés dans le système concentrationnaire nazi.

Dans la nuit du 3 au 4 août 1944, un commando de résistants ardéchois, alerté par la résistance cheminote du Teil, attaquait le train de déportés. Grâce à une incroyable opération, le train est détourné, attaqué, et ses occupants sont libérés à l'aube du 4 août 1944, en gare d'Annonay. Il s'agit de la seule attaque réussie de train de déportés réalisée en France au cours de la seconde Guerre Mondiale.

A l'occasion du 80^e anniversaire de sa libération, la cheffe de projet du Musée a expliqué comment, en procédant à l'inventaire des collections, elle est tombée sur un sac plastique déposé sur une étagère dans lequel se trouvait un sifflet noir accroché à un long cordon tressé. Elle apprendra qu'une jeune résistante, Fernande Pradon aurait ramassé ce sifflet, probablement celui d'un chef de gare, après l'attaque du train à Annonay. Cet objet précieux historiquement avait été confié au musée par Fernande au crépuscule de sa vie. A partir de ce sifflet, des recherches ont été effectuées afin de retracer les faits historiques de cette opération et du sauvetage des occupants du train.

“ Fin 2026, le musée va déménager en centre-ville. Ce nouvel espace donnera toute sa place à l'attaque du train, un exploit beaucoup trop méconnu. L'histoire de la Résistance et de la Déportation ardéchoise s'inscrit ainsi dans le récit national. ”

Bernard Noël, vice-président délégué à la culture



Le sifflet retrouvé dans les réserves du Musée

DE NOUVELLES OFFRES POUR LES 11 - 17 ANS !

Il existait déjà l'aide au Bafa, le Brevet pour encadrer des enfants et des adolescents. Un coup de pouce, jusqu'à 500€, pour passer son diplôme en contrepartie d'un engagement à travailler sur un des accueils de loisirs après obtention.

Depuis cet été, un accueil spécifique pour les 11 - 17 ans est en place. Un lieu qui est réservé aux ados / préados autour d'un programme adapté à leurs envies. Des conditions d'inscriptions tranquilles : à la demi-journée ou à la journée selon la motivation.



Et un programme de séjours 2025

• 1^{er} Rendez-vous à Toulouse du 3 au 7 mars :

à la découverte de la ville rose
Inscription à partir du 17 janvier



Séjour été



Accueil de loisirs printemps



Séjour été



Séjour été



Kenzo, 11 ans et demi
Inscrit à l'accueil de loisirs pour l'été et l'automne 2024.

Il a participé aux séjours camping en autonomie en juillet et au séjour bush craft en octobre.

« Avant, j'allais avec les plus petits. C'est beaucoup mieux d'aller dans le nouveau bâtiment avec des gens de mon âge. Ce que j'ai préféré au centre, c'est quand on a construit des meubles en palette avec des outils. Au séjour, on a campé, c'était trop bien et il y avait de la connexion. Ce qui me plait c'est d'être avec mes copains »



EN REFLEXION...

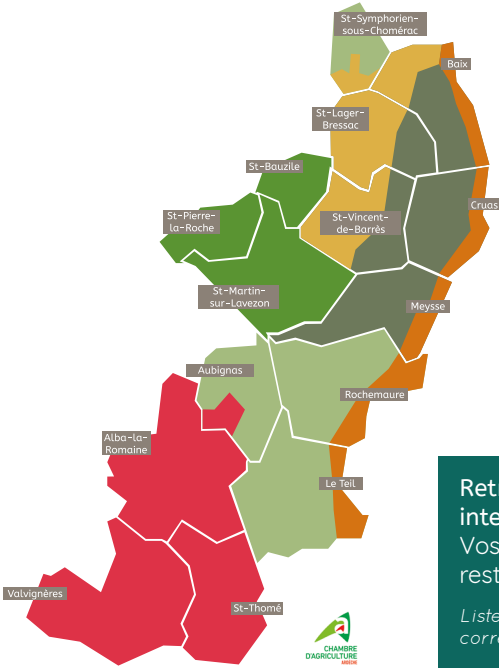
- Une labellisation « Information jeunesse » : imaginer une structure pour mieux informer les jeunes et répondre à leurs besoins. Face à l'éventail de situations et de problématiques, pouvoir répondre, en direct, à toutes les demandes.
- Un dispositif de soutien aux initiatives jeunes : accompagnement à des projets, des actions selon leurs besoins et leurs aspirations.

BIEN MANGER LOCALEMENT

Ce qu'on a pu apprendre au Rendez-vous du Bien Manger Local du 16 novembre dernier. Au gré des ateliers, des conseils, des astuces de professionnels pour mieux manger en faisant attention à son budget et en s'interrogeant sur les impacts sur sa santé, sur l'environnement, sur l'économie locale...



Atelier «Bien manger avec un budget maîtrisé»



Une production diversifiée autour de chez vous.

193 exploitations agricoles sur les 15 communes de la CCARC.

GRANDS SECTEURS AGRICOLES

- Élevage
- Forêt
- Grandes cultures
- Dominante viticole
- Mixte : forêt, élevage
- Mixte : grandes cultures, arboricultures, maraîchage

Retrouver **Les points de vente de produits locaux** sur une carte interactive.

Vos producteurs de fruits, légumes, viande, fromage, bière, miel... les restaurateurs, les distributeurs, les artisans proches de chez vous.

Liste non exhaustive, vous pouvez y figurer sur demande si votre activité correspond aux critères de référencement.



POURQUOI FAUT-IL CONSOMMER DES LÉGUMES SECS ?

Parce qu'ils sont riches en fibres et en fer, bon marché et économes en eau !

LA RECETTE DE JAMES Cake salé au fromage et olives

1100g d'haricots blancs cuits - 300g d'huile d'olives - 12 oeufs - 30g de levure - 200g de féculé - 200g d'olives - 300g de fromate local (feta/chèvre frais)

Mélanger tous les ingrédients au mixeur sauf fromage et olives à conserver en morceaux. Les ajouter à la fin.

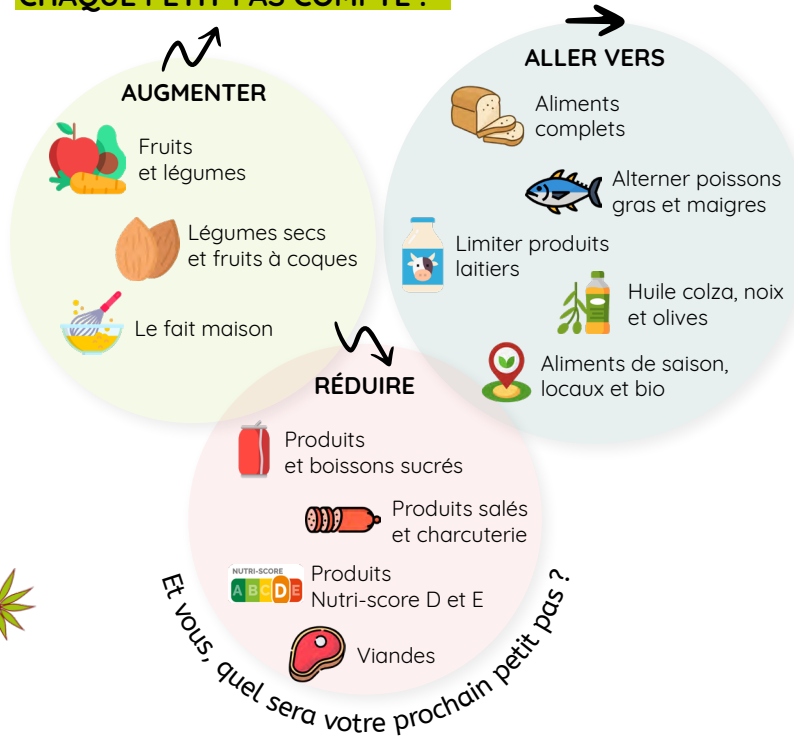
Cuire le cake dans un moule avec du papier cuisson 20-30 minutes à 150-160°. (Jusqu'à 180° dans un four classique)

Préparation inspirée du livre « Savez-vous goûter... les légumes secs ? »



Collectif Pétales 07

POUR UN MODE DE VIE PLUS ÉQUILIBRÉ, CHAQUE PETIT PAS COMPTE !



Et vous, quel sera votre prochain petit pas ?

OÙ J'EN SUIS AVEC MES DÉCHETS ?



LES TRAVAUX SUR LES POINTS TRI

Suivez les travaux sur 

PHASE 3 DES TRAVAUX : MI-FÉVRIER 2025

- Saint-Lager-Bressac
- Saint-Symphorien-sous-Chomérac

PHASE 4 DES TRAVAUX : JUSQU'À JUIN 2025

- Baix
- Cruas
- 2^{ème} partie du Teil
- Alba-la-Romaine

LES BATTERIES DE VÉHICULES ÉLECTRIQUES LÉGERS : trottinette, vélo, hoverboard, skateboard...



Ces batteries prennent facilement feu lorsqu'elles sont exposées à la chaleur ou confrontées à des chocs. Elles ne doivent pas être déposées dans les bornes de tri ou d'ordures ménagères mais doivent être apportées en déchèteries. Un point de collecte spécifique existe à la déchèterie au Teil.

**Modèles non exhaustifs*

ATTENTION AUX CENDRES CHAUDES



Les cendres chaudes peuvent provoquer des prises de feu. Il est primordial de **les faire refroidir 48h avant de les jeter**. Des incendies se sont déjà déclarés dans des bornes de collecte d'ordures ménagères, probablement causés par des cendres chaudes.

Les cendres de bois ont de nombreux bienfaits : engrais naturel, nettoyant, désodorisant... cherchez vos recettes !

LES GESTES DE TRI C'EST FACILE... MÊME PENDANT LES FÊTES !

**DÉPOSEZ VOTRE SAPIN :
ON S'EN OCCUPE !
DU 26 DÉCEMBRE AU 20 JANVIER**

La liste des communes disposant d'une zone de collecte : www.ardecherhonecoiron.fr > Actualités

SAPINS NATURELS, SANS DÉCORATION NI NEIGE ARTIFICIELLE.
Pas de sac à sapin, de motte et de visserie

En vrac, pas en sac, pas besoin d'être lavé



Marc

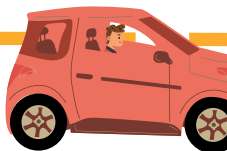
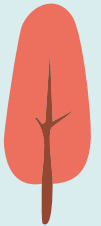
L'OFFRE MOBILITÉ A SA MARQUE !

COVOITURAGE KAROS

Le covoiturage n'a jamais été aussi simple !

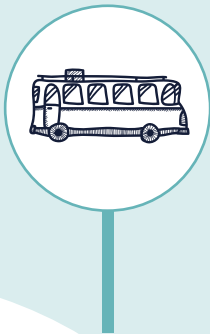
- Téléchargez l'application
- Je suis conducteur : Je reçois 2€ par trajet* et par passager
- Je suis passager : Je paie 1€ par trajet*

*Supérieur à 30 kms

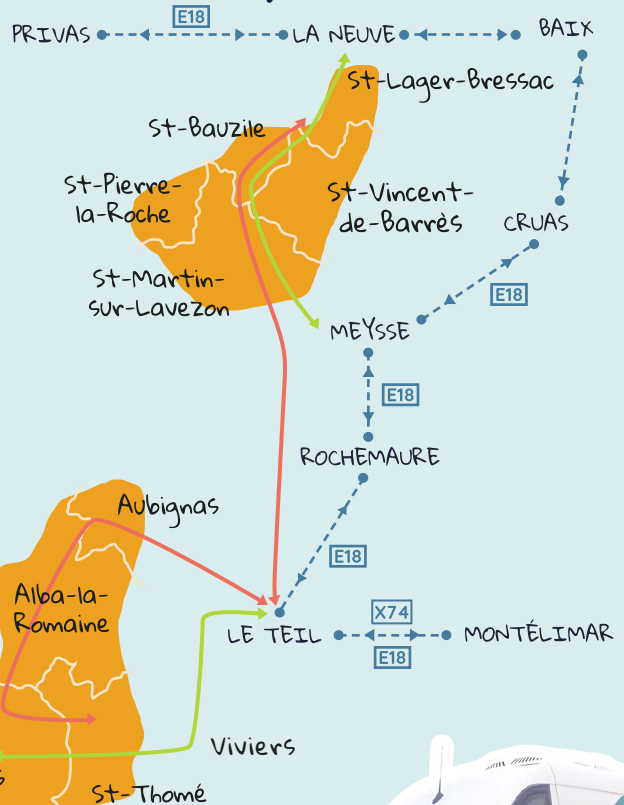


Toute l'offre mobilité sur
www.ardecherhonecoiron.fr

MOBILITÉS DOUCES



TRANSPORTS RÉGULIERS GRATUITS à partir du 6 janvier



Transports de proximité pour se rendre sur les lieux de services et de commerces du territoire

Transports domicile-travail avec correspondance vers les lignes de car régional E18 et X74





RÉHABILITATION ET AGRANDISSEMENT DE LA MÉDIATHÈQUE & NOUVEAU MUSÉE DE LA RÉSISTANCE ET DE LA DÉPORTATION EN ARDÈCHE

Ce nouveau bâtiment, agrandi grâce à une extension de la médiathèque côté Nord, s'ouvrira largement sur la place Jean Macé, totalement rénovée par la commune. Ce nouvel espace culturel comprendra la médiathèque et le Musée.

Pendant le temps des travaux, la médiathèque sera déménagée dans des locaux, impasse Marcel Chamontin au Teil (à côté du stade de rugby et du collège). Le service public sera toujours assuré par le personnel de la médiathèque. Ce lieu permettra le stockage du fonds documentaire et le public y récupérera les documents.

Le Musée présentera, dans un cadre tout à fait rénové, l'histoire de la Résistance et de la Déportation en Ardèche pendant la Seconde Guerre mondiale. De la naissance d'un conflit mondial jusqu'à la libération du territoire. Le parcours se fera autour d'une exposition permanente et mettra l'accent sur l'attaque du train de déportés du 4 août 1944 à Annonay (voir page 12) et les gravures de Robert Petit-Lorraine offrant un regard unique sur la Résistance.

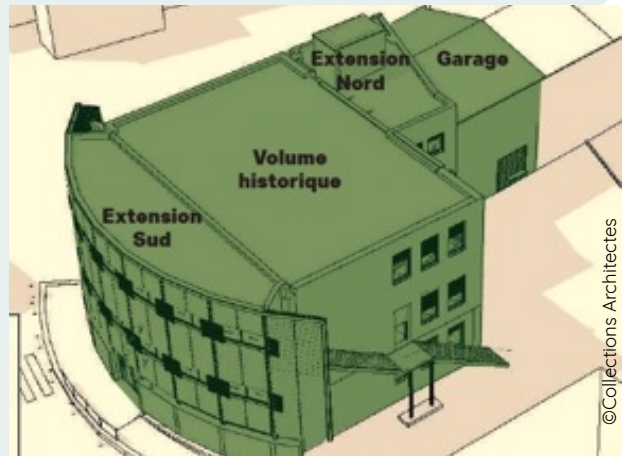


Projet

2025 > Fin 2026

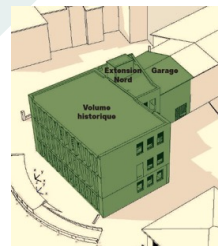
1300m²

3,6 millions d'euros



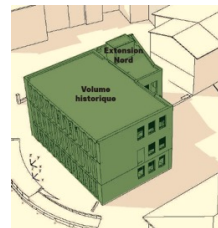
©Collections Architectes

Bâtiment actuel



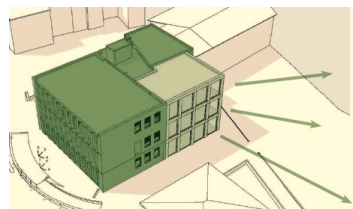
Étape 1

Déposer l'extension Sud « courbe »



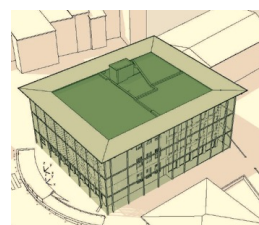
Étape 2

Déposer le garage existant



Étape 3

Extension au Nord sur la parcelle du garage



Étape 4

Création d'une enveloppe unificatrice

Rencontre avec AMANDINE WURPILLOT

La Bergerie de Luas

Rencontre avec Amandine Wurpillot, propriétaire d'une ferme depuis 2021 : la Bergerie de Luas à Alba-la-Romaine. Elle est éleveuse de brebis laitières et fabrique de la tomme de brebis, du fromage lactique, des yaourts, de la fêta, dans sa fromagerie. Des caissettes de viande d'agneaux viennent compléter les produits labellisés bio de la ferme.



SON CHEMIN VERS LES BREBIS

Amandine Wurpillot est avant tout attachée à ce territoire, à ce village. Elle a grandi sur ces terres devenues aujourd'hui, son lieu d'exploitation. Sa maison d'enfance est le domicile familial. Au décès de sa mère en 2016, la vente de la propriété est envisagée. Amandine est à ce moment-là, vendeuse en boulangerie. Un souhait de changement d'orientation professionnelle se fait sentir. Toutes les pièces du puzzle s'assemblent après la visite d'une exploitation de brebis laitières, dans le nord de l'Ardèche, sur le week-end de Ferme en ferme. Son amour des animaux avec son idée d'enfance d'être vétérinaire, la rencontre avec cet animal attachant, son envie de fabriquer, de donner du sens à son travail... et le soutien de son entourage, l'emmène à l'idée de devenir éleveuse de brebis, sur les terres familiales. Le projet de la Bergerie de Luas est né.

En septembre 2017, elle suit une formation au centre Olivier de

Serre, du domaine du Pradel à Mirabel, pendant une année. Portée par sa volonté de faire au mieux, Amandine fait 12 semaines de stages supplémentaires.

Après l'acquisition des autorisations, les permis, les prêts bancaires... et la traversée de la période COVID, le bâtiment et la fromagerie voient le jour en 2021, sur les 5 hectares de terrain. Amandine a anticipé pour être opérationnelle dès la réception de la fromagerie, les premières 25 brebis de race Lacaune sont arrivées en mars 2019. Elles ont vécu à proximité de la maison familiale, en attendant la fin de travaux. En 2021, elle achète 25 ovins supplémentaires.

L'EXPLOITATION AUJOURD'HUI

La bergerie de Luas compte 68 brebis et 2 béliers, et deux chiens attentifs. Les ovins mettent bas à partir de février jusqu'à début novembre, avec 1 à 2 agneaux par an. 6 à 10 jeunes sont gardés chaque année pour renouveler le troupeau. Amandine a de longues journées de travail pour faire tourner seule, avec l'aide familiale

précieuse, cette ferme. De 5h à 19h, avec une pause de 2h, elle s'occupe de nourrir les animaux, de la traite, de la fabrication, de la vente. Pendant la période hivernale, censée être plus creuse, elle gère la partie administrative et l'entretien du bâtiment. L'exploitation de la bergerie laisse peu ou pas de temps, pour des loisirs ou des sorties, mais la passion d'Amandine pour ses brebis en fait une femme heureuse, épanouie, et à sa bonne place.

OU TROUVER LES PRODUITS DE LA FERME DE LUAS

A la ferme, en vente directe, les vendredis de 16h à 19 h, de mars à octobre. Au marché d'Alba le dimanche matin. En magasin de producteurs à Villeneuve de Berg et Joyeuse.

06 58 43 85 09
521 chemin de Luas
07400 ALBA-LA-ROMAINE.



Bergerie de Luas



NOUVEAU SERVICE DE TRANSPORTS RÉGULIERS

DÈS LE 6 JANVIER

GRATUIT

UN NOUVEAU SERVICE !

- Adapté à vos trajets du quotidien : travail, courses, démarches administratives, rendez-vous médicaux...
- Correspondances possibles vers/depuis Montélimar et Privas

TOUTE L'ANNÉE
DU LUNDI AU VENDREDI

PLUS D'INFOS
PAGE 17

