

Le magazine de la Communauté  
de communes Ardèche Rhône Coiron

ARC  
magazine

#15  
Mars 2025

DOSSIER THÉMATIQUE  
*Préservez l'environnement*

#### 4 **Retour en images**

#### 6 **Dossier thématique**

Préserver l'environnement

#### 12 **À votre service**

- Les bénévoles des bibliothèques et le festival d'Amnesty International
- Nouveaux horaires bibliothèque de St-Symphorien-ss-Chomérac
- Tous au cinéma !
- L'application gratuite intramuros
- Accueil de loisirs et séjours
- Restauration scolaire
- Aide à la création et au développement des entreprises locales
- Se déplacer autrement...
- Chantiers et travaux en cours

#### 18 **Portrait de territoire**

Rencontre avec l'asso  
Les connexions

#### 19 **Expression des élus**

Tribune de la majorité  
Tribune de l'opposition



LA PAROLE D'YVES BOYER

Président d'Ardèche Rhône Coiron

Le contexte économique national, avec un déficit budgétaire important, a un impact majeur sur les ressources de la Communauté de communes. Celui-ci se traduit par une perte de plus de 500 000 euros pour 2025 selon la loi de la loi de finances. Cette perte s'ajoute à la baisse de plus 700 000 euros par an par l'Etat suite à l'exonération de fiscalité (CVAE) des grandes entreprises depuis 2023.

La situation internationale également inquiétante avec les positions du président des USA associées aux agissements de Poutine va imposer à l'Europe de prendre en main son destin.

Ces éléments auront une incidence certaine sur notre budget et nous amènent dès cette année à différer le démarrage de certaines actions prévues.

Malgré cet environnement, la Communauté de communes continue à mettre tout en œuvre pour développer et assurer des services de qualités aux usagers (alimentation, petite enfance et jeunesse, culture, gestion des déchets, mobilité, ...). Les questions relatives aux changements

climatiques et la préservation de l'environnement sont toujours évidemment au cœur de notre action. Notre dossier thématique de ce numéro témoigne des actions conduites dans ce domaine. Elles s'inscrivent en cohérence avec les objectifs de notre (Plan Climat Air Energie Territorial) PCAET avec la volonté de réduire les consommations énergétiques, réduire les émissions de gaz à effet de serre et accroître la production d'énergie renouvelable.

Au fil des pages de ce numéro vous pourrez découvrir celles engagées pour les jeunes de notre territoire, les actions dans le domaine économique ainsi que les travaux en cours pour l'aménagement de la ViaArdèche ou par exemple ceux prévus sur une partie des bâtiments de la gare au Teil.

Enfin, un nouvel espace d'expression des élus est introduit dans le magazine. L'objectif est qu'il contribue au-delà de l'expression à la recherche de l'intérêt général dans une logique constructive et de large consensus.

Bonne lecture

#### PÔLE CRUAS

Ardèche Rhône Coiron  
10 avenue de la Résistance  
07350 CRUAS  
04 75 00 04 11 / contact@ardecherhonecoiron.fr

#### ANNEXE ACCUEIL - PEPINIERE LE FAISCEAU SUD

ZA Rhône-Helvie  
07400 LE TEIL  
04 75 00 04 11 / contact@ardecherhonecoiron.fr

[www.ardecherhonecoiron.fr](http://www.ardecherhonecoiron.fr)

[@ardecherhonecoiron](https://www.facebook.com/ardecherhonecoiron)

Vous pouvez recevoir ce magazine, en contactant le 04 75 00 04 11. Il est aussi disponible à la Communauté de communes ou dans votre Mairie. Et sur [www.ardecherhonecoiron.fr](http://www.ardecherhonecoiron.fr)

Directeur de la publication : Yves Boyer Comité de rédaction : Yves Boyer, Bernard Noël, Marie-Noëlle Laville, Virginie Martinez, Séverine Léon Rédaction, mise en page : service communication ARC - Séverine Léon, Céline Landais (Collectif Squaw) - Porte-plume Crédits photos : Cc Ardèche Rhône Coiron et partenaires - Tristan Zilberman Tirage : 10 700 exemplaires - ISSN 2679-0505 - Périodique Impression sur papier PEFC, issu de la gestion durable des forêts. Impression : imprimerie Bayle Montelimar

## LES ÉTABLISSEMENTS FÉLIX TAMPON



Ils s'installent chez vous et ouvrent une boutique éphémère.

À l'intérieur s'y cache le plus petit théâtre du monde. Poussez la porte et laissez-vous choyer par les tenanciers qui poussent la chansonnette ou vous invitent à des divertissements clownsques et musicaux. Au 68 rue de la République (ancien magasin Utile).

**MARDI 1<sup>ER</sup> AVRIL**  
inauguration à 19h

**DU MERCREDI 2 AU SAMEDI 5 ET  
DU MARDI 15 AU SAMEDI 19 AVRIL**  
de 16h à 19h

**DU MARDI 3 AU JEUDI 5 JUIN**  
de 16h à 19h  
**VENREDI 6 JUIN** • de 16h à 21h

**Nouveau**

## AVEC LE MÉMO TRI C'EST FACILE !

Un doute sur vos gestes de tri au quotidien ?  
Une seule question : est-ce un emballage ? Oui ? direction la borne jaune.



Retrouvez le mémo tri dans vos Mairies ou sur demande à :

➔ [communication.ardecherhonecoiron.fr](http://communication.ardecherhonecoiron.fr)



## LES PRÉALABLES du 3 au 8 juin

Le cirque sous toutes ses formes au plus près de chez vous. À l'occasion des Préalables, prenez part à ce périple artistique. La Cascade est en itinérance pour vous ouvrir la route jusqu'au Festival d'Alba...



### - Offre d'emplois -

La Communauté de communes recrute sur différents postes pour ses services.

Retrouvez les offres :

[www.ardecherhonecoiron.fr](http://www.ardecherhonecoiron.fr)

rubrique > ARC Pratique / emplois  
et sur notre page





6 JANVIER

Lancement des bus gratuits M'ARC



16 JANVIER

Voyage au Japon  
cérémonie du thé Claire Hébré  
médiathèque Cruas



26 JANVIER

Inauguration site de compost partagé  
à Valvignères



12 FÉVRIER

Ateliers ARC ENR financements citoyens



16 FÉVRIER

Goûter musical l'ARC de Buck  
à St-Martin-sur-Lavezon



11 MARS

Visite des nouvelles serres du Terreau  
jardins de Cocagne - Cruas





13 MARS

Atelier de création - Paroles en scène avec CLEFS - St-Thomé



13 MARS

Carnaval Relais Petite Enfance au Teil



15 MARS

Cie Kay - Semaine nationale de la petite enfance St-Symphorien-sous-Chomérac



18 MARS

Inauguration implantation d'ALTRAD ENDEL ZA de Drahy Meysse



19 MARS

Démarrage de l'aménagement de la ViaArdèche sur le tronçon Le Teil Alba-la-Romaine



19 MARS

Stand au forum des jobs saisonniers à Montélimar



21 MARS

Distribution de compost aux habitants à Cruas



# Préserver l'environnement,

## en valorisant nos déchets

MÉTRIPOLIS C'EST :

- 150 tonnes d'emballages/papiers /jour
- 1,2 km de tapis de triage

Venez visiter !  
contact@syp.fr ou 04 75 00 25 35

## en rénovant et isolant nos logements

- Aides financières
- Accompagnement
- Sensibilisation et formation aux copropriétés



Consommation moyenne\* :  
Avant travaux > 393 kw/h /an  
Après travaux > 179 kw/h /an  
\* données bilan OPAH 2020-25







*en solarisant les toitures  
sur nos bâtiments  
communaux et intercommunaux*

- Surface estimée de sites retenus = 3500m<sup>2</sup>
- Production estimée environ 1 100 000 kW/an soit la consommation électrique moyenne, hors chauffage, de 370 ménages de 2-3 pers.

*en optant  
pour des solutions de transport  
partagé, doux et économique*

*en valorisant  
une alimentation durable*





# Préserver l'environnement

Conformément à la Loi de Transition Énergétique pour la Croissance Verte, la Communauté de communes Ardèche Rhône Coiron met en œuvre un PCAET : Plan Climat Air Énergie Territorial. Il s'agit d'un outil de mise en œuvre et de coordination de la transition énergétique pour atténuer l'impact du territoire sur le changement climatique par différentes actions.

Ce dossier aborde certaines actions autour de différentes thématiques ayant pour objectif de préserver l'environnement en réduisant les consommations d'énergie et les émissions de gaz à effet de serre, en augmentant les ressources renouvelables et en s'adaptant aux changements climatiques.

## 1 Réduire notre consommation d'énergie

### Valoriser nos déchets

Face au constat général qu'il faut réduire nos quantités d'ordures ménagères (borne grise) et augmenter la part du recyclage et du compostage, le projet est d'investir en équipements et de mobiliser les communes, les partenaires et les habitants pour inciter et faciliter le tri.

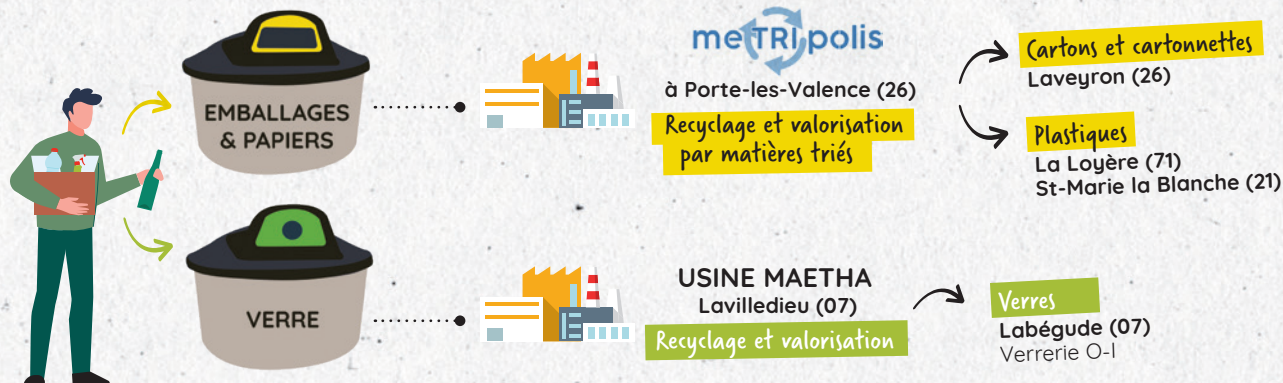
En déposant les emballages et les papiers dans les bornes jaunes, on diminue les matières premières utilisées, en réduisant la pression sur les matières naturelles. La plupart des matières triées sont recyclées dans des filières locales ou à proximité et sont des matières premières pour les industries locales.



*"Trier, c'est utile! En donnant une 2<sup>ème</sup> vie aux emballages et aux papiers, on diminue les matières premières utilisées et on préserve les ressources naturelles. La plupart des matières triées sont recyclées à proximité et sont des matières premières pour l'industrie locale"*

Paul Savatier  
7<sup>ème</sup> vice-président en charge des déchets

Que deviennent vos emballages, papiers et le verre après les avoir déposés dans les bornes ?



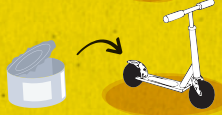




Valoriser nos déchets, c'est aussi...



PLASTIPAK PACKAGING à Ste-Marie la Blanche en Côte d'Or (21) qui reprend les bouteilles et flacons en plastique et les recycle en bouteilles et polaires



REGEAL AFFIMET à Compiègne dans l'Oise (60) qui reprend l'aluminium et le recycle en trottinettes, vélos, canettes...

## Rénovation / isolation des logements

### DES AIDES POUR LA RÉNOVATION ÉNERGÉTIQUE

La CCARC porte un programme de rénovation Aujourd'hui pour l'Habitat (2020-2025) pour les propriétaires occupants leur logement ou bailleurs, des copropriétaires et animé par SOLIHA. Les ménages sont accompagnés gratuitement dans leur projet de travaux et dans le montage de leur dossier de demande d'aide financière à :

- **La rénovation énergétique :**  
isolation thermique, chauffage, menuiseries...
- **L'adaptation du logement au vieillissement**  
ou à une situation de handicap : accessibilité, sanitaires adaptés...
- **La réhabilitation du logement :**  
travaux lourds d'un logement dégradé occupé ou vacant
- **Travaux d'embellissement et de rénovation de façade**

Avant



Après



"La rénovation du parc privé est une priorité sur nos 15 communes. Grâce aux aides de la CCARC et des communes, les foyers les plus modestes peuvent engager des réparations, des rénovations et la réhabilitation de leur logement avec un faible reste à charge."

**Bernard Noël**  
Vice-président en charge du logement et cadre de vie

### Les nouveautés en 2025

Des aides supplémentaires pour la dernière année de l'opération.

**PAR EXEMPLE :**  
les fenêtres et les portes deviennent subventionnables dans le cadre d'un projet façade.

**i** France Renov' : 04 75 35 87 34  
4 Bd Jean Jaurès - Le Teil  
Sur rdv le lundi, mardi et jeudi de 8h30 à 12h30 et de 13h30 à 17h30

Chiffres 2020 - 2025

760

LOGEMENTS AIDÉS

5.3 M€

D'AIDE AUX TRAVAUX

23 M€

DE TRAVAUX GÉNÉRÉS dont 43% d'entreprises de la CCARC et 53% hors CCARC en 07 et 26



## 2 Se déplacer autrement que seul dans sa voiture

Des solutions douces pour l'environnement et le porte-monnaie...

Se déplacer pèse sur les budgets et sur le climat, des offres alternatives à l'autosolisme et adaptées aux besoins des habitants existent.

Des services de transports en commun réguliers, de covoiturage et de mobilités actives comme la marche ou le vélo. Si vous êtes préoccupé par votre impact sur le climat, des solutions accessibles et adaptables selon vos besoins et vos contraintes sont en service.



avec

**Covoiturage**  
970 inscrits  
et 11 000 trajets effectués\*  
Soit 13.6 tonnes de CO<sup>2</sup> évités !

\*Chiffres Karos pour 2024 et janv 2025

*"La CCARC est résolument engagée dans la réduction des émissions de gaz à effets de serre et des consommations d'énergie, le développement des énergies renouvelables et les solutions de mobilité alternatives."*

Philippe Bouniard  
Vice-président en charge du développement durable – mobilité

**Nouveau**

Retrouvez toutes les infos utiles dans la nouvelle brochure



Infos et horaires des lignes sur : [www.ardecherhonecoiron.fr](http://www.ardecherhonecoiron.fr)

## 3 ARC enR

**Solarisation de toitures sur des bâtiments communaux et intercommunaux.**



Une quinzaine de toitures de bâtiments publics doivent être équipées dans le cadre du projet ARC enR porté par la Communauté de communes, Enercoop, Coopawatt et la coopérative citoyenne Sud Viva Rhône Energie (SVRE).

Afin de financer l'installation de ces toitures solaires, le territoire souhaite permettre aux citoyens de s'impliquer et de participer :

- bénévolement dans la coopérative d'Énergie Renouvelable Citoyenne, en sensibilisant à la transition énergétique
  - financièrement en devenant sociétaire de la SVRE. Cet investissement dans la transition énergétique favorise un développement local et vertueux de l'épargne.
- En achetant une





ou plusieurs actions à SVRE (montant minimum de 50€), l'épargne citoyenne est investie directement dans les installations solaires et les revenus issus de la vente d'électricité bénéficieront aux investisseurs.

La coopérative SVRE souhaite lever 150 000 € auprès des habitants d'ici fin 2025 pour réaliser l'ensemble de ses projets.



*Je n'ai pas le temps d'être bénévole pour la coopérative, mais je crois dans le projet et je veux contribuer au financement des chantiers : c'est ma manière à moi d'agir"*

Michel habitant une commune couverte par l'action de la coopérative.

 [sud-vivarhone-energies.org](http://sud-vivarhone-energies.org)  
06 77 65 68 66



*"Le territoire développe une agriculture diversifiée et un patrimoine alimentaire riche. Il doit, aussi, faire face au défi du changement climatique que devront relever les acteurs"*


Marie-Noëlle Laville  
en charge de l'économie circulaire –  
l'agriculture et le pôle alimentation

## 4 S'adapter aux changements climatiques

### *Auprès des agriculteurs*



Face au constat que la haie est toujours menacée : les efforts de replantation ne suffisent toujours pas à compenser les arrachages. Nous sommes partenaire du dispositif du « Pacte en faveur de la Haie en Ardèche » pour aider à planter, gérer et valoriser des haies ou des aménagements agroforestiers auprès des agriculteurs.

 Chambre d'agriculture de l'Ardèche  
04 75 20 28 00



### *Bien manger localement*



Inscrite dans un Plan Alimentaire Territorial, la CCARC engage de nombreuses actions pour sensibiliser à une alimentation durable dans les restaurants scolaires et plus largement l'ensemble des habitants. Elle agit aussi pour valoriser et mettre en relation les acteurs locaux du secteur agri-alimentaire.

Retrouvez les points de vente des producteurs locaux sur notre territoire :



Sensibiliser à la réduction du gaspillage alimentaire et à la gestion des biodéchets, en installant des sites de compostage partagé.



## LES BÉNÉVOLES DES BIBLIOTHÈQUES ET LE FESTIVAL D'AMNESTY INTERNATIONAL

Au cinéma pour les droits humains.



Les bénévoles de la bibliothèque de St-Vincent-de-Barrès : Yvette, Isabelle, Sylvie, Anne et Françoise

Françoise, explique comment elle s'est engagée et comment s'organise le festival cette année.

*Je me suis engagée comme bénévole à la bibliothèque même si je lis moyennement ; finalement ce n'est pas le critère essentiel. C'est davantage pour créer du lien et s'enrichir par la lecture et être curieux à l'écriture car on fait tout le temps des découvertes.*

*Sur le projet du festival d'Amnesty international, les élèves de l'école maternelle qui fréquentent la bibliothèque y ont été associés. Cette année, les enseignants ont retenu le thème de la protection de l'environnement. Le court-métrage projeté aux enfants, l'activité manuelle puis le temps de lecture s'articulent autour du thème retenu et adapté aux petits. Sur ces temps d'animation, les livres sont systématiquement le lien avec le thème choisi.*

# AMNESTY INTERNATIONAL



Être bénévole dans les bibliothèques, c'est appartenir à un Réseau qui regroupe 14 bibliothèques. Les 80 bénévoles s'engagent pour des motivations propres mais se retrouvent autour du lien à la lecture.

À St-Vincent-de-Barrès, 11 bénévoles organisent leurs animations selon les propositions du Réseau mais aussi selon leurs envies et les choix de l'équipe de travail. C'est ainsi que les bénévoles se sont inscrites dans le festival d'Amnesty international « Au cinéma pour les droits humains ».

## BIBLIOTHÈQUE INTERCOMMUNALE DE ST-SYMPHORIEN-SOUS-CHOMÉRAC



## Nouveaux horaires

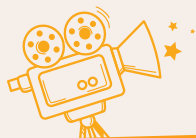
Depuis le 7 février 2025

Mardi 16h > 18h

Vendredi 16h > 18h







# Tous aux cinémas !



## SÉANCES DE RATTRAPAGE

Le Ciné à Cruas

Vous l'avez manqué ?  
Le film repasse au Ciné !  
Rendez-vous chaque dimanche soir pour rattraper un film passé il y a quelques semaines pour une dernière chance.

## SÉANCES AVANT-PREMIÈRE

Profitez des projections avant le début officiel de la diffusion d'un film. Les avant-premières sont identifiées dans le programme des cinémas par un code couleur dans les programmes.

## SÉANCES POUR MALENTENDANTS

Des séances adaptées pour les personnes sourdes et malentendantes sont programmées. Elles sont identifiées par « SME » dans les programmes.



AVEZ-VOUS PENSÉ À LA CARTE D'ABONNEMENT ?\*

# 3 cinémas = 1 carte !



4,5€  
la séance



3,5€  
la séance



Programme et billetterie sur :  
[www.3cinemas1carte.com](http://www.3cinemas1carte.com)



\* Valable au :  
Ciné Cruas,  
Cinéma Regain Le Teil  
Les Templiers Montélimar

## L'application gratuite

## INTRAMUROS

Restez connecté à votre territoire !

Recherche par commune

Agenda par commune

Réglages

Infos commune

Consulter tous les événements de votre commune et des alentours



Téléchargeable gratuitement sur :





## ACCUEILS DE LOISIRS ET SÉJOURS

Il y a un nombre important de familles et de parent avec enfants sur la CCARC, nombre qui s'est accru au fils des années. Le service petite enfance jeunesse a su s'adapter pour proposer à tous, des offres de qualité qui correspondent, à la fois aux souhaits des enfants mais aussi à leurs parents.



11 - 17 ans

Les accueils de loisirs et les séjours sont organisés pour être accessibles au plus grand nombre sur les 15 communes, en période de vacances scolaires. **Une offre spécifique à destination des 11 - 17 ans** avec des programmes qui bougent «pour passer du temps avec des copains».

**Inscriptions possibles à la demi-journée ou à la journée avec repas.**

Pour les vacances de printemps, un programme des accueils de loisirs et **un séjour de 4 jours sur les voies vertes de la Dolce Via et de la Via Rhôna !**

**AU PROGRAMME :** vélo, accrobranche, découvertes, nuits en camping et un barbecue final. Une expérience originale et sportive à partager entre amis !

➔ [ardecherhonecoiron.fr](http://ardecherhonecoiron.fr) > Accueils de loisirs

## RESTAURATION SCOLAIRE

**Une nouvelle façon de réserver les repas.**

À partir du mois d'avril, les inscriptions seront possibles pour préparer la rentrée 2025. Les documents seront accessibles sur :

➔ [ardecherhonecoiron.fr](http://ardecherhonecoiron.fr) > ARC Pratique.

Puis à partir d'août 2025, un nouveau portail via le logiciel « Cantines de France » sera disponible pour **prépayer et réserver les repas scolaires**. Ce portail va permettre aux familles de gérer facilement les réservations 7J /7.

Les tarifs ne changeront pas, seules les modalités et les délais de réservation vont être modifiés. Cette démarche a pour volonté d'améliorer l'approvisionnement, la qualité des produits servis et répondre aux obligations règlementaires.

### CALENDRIER :

**AVRIL** > Ouverture des inscriptions

**AOÛT** > Réservation des repas sur le nouveau portail famille.



4 - 12 ans

## Nouveau en 2025 à Valvignères

L'accueil de loisirs ouvre sur de nouvelles dates :

**DU 22 AU 25 AVRIL**  
**DU 7 JUILLET AU 1<sup>ER</sup> AOÛT**  
**DU 18 AU 29 AOÛT**  
**DU 20 AU 24 OCTOBRE**





## AIDE À LA CRÉATION ET AU DÉVELOPPEMENT DES ENTREPRISES LOCALES



### BOULANGERIE DÉCROISSANT Saint-Lager-Bressac

Medhi Raphaneau a fait l'acquisition, grâce à l'accompagnement, d'un pétrin spécifique qui reproduit le brassage manuel du boulanger. Il travaille avec des farines bio sur meule de pierre, en fermentation lente, au levain. Ses viennoiseries sont faites à la main avec du beurre bio, reprenant la tradition.



### LE PETIT PRIMEUR Alba-la-Romaine

En étant soutenu, Pierre Dumont a investi dans une armoire à boissons, une vitrine réfrigérée, une chambre froide et un nouveau store. Il travaille avec 65 fournisseurs différents : éleveurs locaux, producteurs de vins naturels, de bières... Une épicerie épicurienne.



LA PÉPINIÈRE LE FAISCEAU SUD PROPOSE DES BUREAUX TOUT ÉQUIPÉS ET DES ATELIERS.

**Vous avez besoin de conseil pour bien lancer et développer votre entreprise ?**

Si vous recherchez des locaux pour votre activité, des conseils et de créer du lien entre entrepreneurs, des espaces sont disponibles pour travailler dans un environnement favorable.

 04 75 39 89 10

 [lefaisceausud@ardecherhonecoiron.fr](mailto:lefaisceausud@ardecherhonecoiron.fr)



### ALTRAD ENDEL,

Une nouvelle implantation sur la zone d'activités de Drahly à Meysse

Leader français de la maintenance industrielle et des services à l'énergie, Altrad Endel intervient dans différents domaines : énergie, sidérurgie, agroalimentaire, chimie, naval, spatial, automobile, etc.

Acteur historique du nucléaire en France, le groupe compte 612 millions d'euros de chiffre d'affaires et **4 665 collaborateurs sur 90 implantations.**

En 2022, ENDEL rejoint le groupe ALTRAD, apportant à cette entité internationale l'expertise éprouvée dans les métiers de la tuyauterie, du soudage, de la mécanique et des projets complexes.

EN LOCAL, C'EST :



**60 salariés**



**Responsable**  
Mr Badre NAICH



**Chantiers**

Contrats de maintenance en tuyauterie-chaudronnerie-mécanique



**Acteur incontournable** dans le remplacement de faisceau GSS sur la tranche 3 du CNPE de Cruas

En cédant un des derniers terrains de la zone à cette entreprise, la CCARC poursuit son objectif d'accueillir des activités et des emplois sur le territoire.



## SE DEPLACER AUTREMENT...



### PRENONS L'EXEMPLE DE *Marianne*

Marianne habite à St-Vincent-de-Barres et travaille à Privas, elle a fait le choix **des transports collectifs gratuits** pour se rendre à son travail.

Distance domicile > travail = 17km



service gratuit

### À l'aller

**DÉPART**  
ST-VINCENT-DE-BARRÈS  
LE BARRÈS



à 7h33



service gratuit

correspondance

ST-LAGER-BRESSAC  
LA NEUVE



à 7h40

à 7h47



**ARRIVÉE**  
PRIVAS  
COURS DU PALAIS



à 8h02

### Au retour

**DÉPART**  
PRIVAS  
COURS DU PALAIS



à 17h40



correspondance

ST-LAGER-BRESSAC  
LA NEUVE



à 17h52



à 17h55



service gratuit

**ARRIVÉE**  
ST-VINCENT-DE-BARRÈS  
LE BARRÈS



à 18h02

### *Marianne*

a fait ses calculs :

**Quotidien**      **Mensuel**      **Annuel**



En voiture seul

8€

160€

1740€



En covoiturage  
en tant que passager

2€

40€

430€



Bus **Marc** E18

1,2€

24€

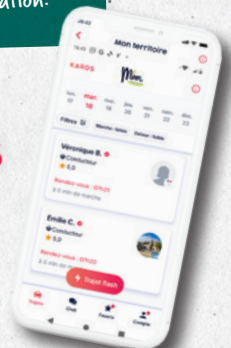
260€

Coûts annuels estimatifs appliqués avec 5 semaines de congés payés.



Infos et horaires des lignes sur :  
[www.ardecherhonecoiron.fr](http://www.ardecherhonecoiron.fr)

Marianne aurait pu aussi chercher un covoiturage grâce à Karos pour l'aller ou le retour. Des trajets sont disponibles sur l'application.







## CHANTIERS & TRAVAUX EN COURS

### RENOVATION DE L'AILE SUD DE LA GARE DU TEIL



La réhabilitation de l'aile sud du bâtiment de la gare est une opération de rénovation urbaine avec des financements spécifiques. Elle s'inscrit dans l'accompagnement à la redynamisation du commerce du centre-ville du Teil et de la place Sémard, à l'image de la construction récente du local commercial qui accueille le magasin Utile.

Ce projet de rénovation prévoit une réhabilitation énergétique globale de ce bâtiment dont la structure a été impactée par le séisme de 2019.

Ces locaux accueilleront une activité économique de proximité, leur usage étant réversible selon l'activité du bailleur qui s'y installera.

### TRAVAUX D'AMENAGEMENT DE LA VOIE VERTE ALBA-LA-ROMAINE > LE TEIL



Ce projet de voie verte de 10,66 km, de la Via Ardèche à la vallée du Rhône constituera, avec la ViaRhôna et la voie douce de la Payre, l'ossature du réseau cyclable de la CCARC. Ce tronçon s'inscrit dans l'organisation du réseau cyclable, pour des pratiques du vélo au quotidien et pour favoriser un tourisme durable. Il empruntera le tracé de la voie ferrée non exploitée en parallèle de la RN102, et permettra de relier la vallée du Rhône aux Cévennes et au Massif Central.



De nombreux ouvrages d'art :

- ✓ 4 tunnels : 110, 135, 893 et 102m
- ✓ 5 viaducs : 110, 146, 38 et 86m
- ✓ 19 ponts-rails
- ✓ 6 ponts-routes
- ✓ 16 aqueducs

### € FINANCEMENTS

- ✓ 3 706 160 € HT  
(étude- travaux - maîtrise d'œuvre - maîtrise d'ouvrage)
- ✓ Etat DREAL > 774 000€
- ✓ CNR > 426 400 €
- ✓ Région (en attente) 904 385 €
- ✓ Etat DSIL (en attente) 896 957 €

Reste à charge 704 417 €

### € FINANCEMENTS

- ✓ CCARC Autofinancement : 510 550€  
Dont acquisition immobilière de l'aile gauche auprès de SNCF Réseau. Le reste à charge sera financé par les loyers.
- ✓ ÉTAT - DETR : 475 000 € (en attente)
- ✓ REGION - Aide séisme : 82 160 €
- ✓ SDE07 - CEE : 25 000 €
- ✓ ANRU : 305 800 €

### CALENDRIER

Désamiantage > février 2025

Démarrage des travaux >  
fin février/ début mars 2025

Fin des travaux > décembre 2025



### CALENDRIER

Démarrage  
des travaux >  
février 2025

Fin des travaux >  
novembre 2025



## Rencontre avec l'asso' LES CONNEXIONS

L'association Les Connexions est née, il y a 20 ans, de l'idée d'un groupe de copains, de trier les déchets sur les festivals et ainsi, développer la collecte sélective. Le siège social est à Alba-la-Romaine depuis 2010.

Aujourd'hui, cette volonté éthique est portée par une équipe de 18 salariés permanents, et une dizaine de saisonniers. Les Connexions œuvrent par l'action, à la sensibilisation des participants à des manifestations éphémères, avec des supports ludiques et pédagogiques. La direction est assurée depuis septembre 2024 par Ségolène Penot, et trois co-présidents.

Forts de leur expérience, ils ont créé des ressources et des équipements adaptés pour proposer un accompagnement à la gestion des déchets sur des événements : une réflexion sur le dispositif de tri, la récolte des biodéchets, la fourniture de matériel de collecte... Les Connexions permettent un développement durable de toutes les manifestations avec une offre complète dans la gestion du tri des déchets événementiel.

### UNE RÉFÉRENCE NATIONALE DANS LA GESTION DU DÉCHET ÉVÉNEMENTIEL

Cet acteur de référence intervient sur des événements nationaux, comme le Tour de France, le marathon de Paris, le Printemps de Bourges, le Festival de Cannes, Festival Aluna... L'association a reçu de nombreuses distinctions pour ses actions de sensibilisation, et son inscription dans le champ de l'économie sociale et solidaire. La loi AGECE (Anti-Gapillage pour Une Économie Solidaire) votée en 2020, vient conforter l'objet social de la structure et légitimer sa présence aux plus grands événements.

### DES ACTIONS SUR LE TERRITOIRE INTERCOMMUNAL

Les Connexions sont partenaires de nombreuses manifestations locales dont le Festival d'Alba.



Ils ont collaboré avec la Communauté de Communes Ardèche Rhône Coiron pour équiper de 15 collecteurs doubles, mis à disposition gratuitement, des organisateurs d'événements. Ils ont la volonté de développer l'appui aux événements du territoire, y compris les plus petits. L'association récupère le matériel scénographique sur les événements. Ils travaillent en partenariat avec l'Entreprise à But d'Emploi (EBE) Activiteil, situé au Teil. Les salariés de l'EBE participent au tri des matériaux collectés (vêtement, bâches, tissus, signalétique, décor...), à la déconstruction, dépollution et recyclage. Des fripshow/matériauothèques ont eu lieu en fin d'année 2024, avec la vente de vêtements récoltés au marathon et semi-marathon de Paris, mais aussi des matériaux du bâtiment, son, bureautique, mobilier...

### L'OUVERTURE D'UNE MATÉRIAUOTHÈQUE

Le projet 2025 est l'ouverture d'une matériauothèque sur le territoire intercommunal. L'association souhaite ouvrir un lieu de vente des matériaux collectés et proposer à ses adhérents du matériel de deuxième main de qualité. Cet espace de vente permettra une intervention directe auprès des habitants du bassin et de réduire le stockage, ainsi boucler positivement le recyclage.

544 Chemin des Moulins  
Alba-La-Romaine  
Tél. : 04 75 49 00 3

 [lesconnexions.org](http://lesconnexions.org)



## *Tribune de la majorité*

**Le magazine intercommunal accueille une « tribune libre » dans laquelle les oppositions municipales déclarées (celles de Cruas et du Teil), comme les majorités, peuvent s'exprimer.**

Si le débat au sein de la Communauté de communes peut être perçu comme plus éloigné des habitants que le débat municipal, en réalité, il n'en est rien.

La gouvernance des communautés de communes repose sur des principes démocratiques clairs. Les 15 communes participent activement aux prises de décisions, de la plus petite (St-Pierre la Roche 59 hab.) à la plus peuplée (Le Teil 9000 hab.), elles sont représentées au sein du bureau communautaire, du conseil communautaire et de la conférence des maires. Cela garantissant l'équilibre entre territoires ruraux et urbains.

Les décisions sont proposées aux votes des conseillers communautaires qui sont toujours, rappelons-le, des conseillers municipaux qui les valident ou pas.

Garant de l'efficacité et du pluralisme, le président Yves Boyer et l'exécutif (8 vice-présidents, à parité hommes-femmes), mettent en œuvre les décisions prises, le plus souvent, à la très grande majorité des élus.

C'est une démarche qui cherche toujours le consensus, qui permet aussi la réalisation de projets fédérateurs plus ambitieux et mieux coordonnés, au-delà des frontières communales.

Il faut espérer que ce nouvel espace d'expression permettra de continuer à œuvrer dans cet esprit qui a toujours prévalu dans le fonctionnement de la Communauté de communes Ardèche Rhône Coiron.

## *Tribune de l'opposition - Le Teil*

**Pour la 1<sup>ère</sup> fois dps son existence les élus d'opposition S.LORENZO 508 voix R.BUARD 337 voix peuvent s'exprimer ds le mag : c'est le résultat d'une bataille juridique contre la décision du pdt BOYER 210 voix qui muselait l'opposition**

[https://www.dalloz.fr/documentation/Document?id=TA\\_LYON\\_2025-01-21\\_2307986](https://www.dalloz.fr/documentation/Document?id=TA_LYON_2025-01-21_2307986)

Durant son mandat Y BOYER a fait le choix de l'idéologie portée par la majorité socialiste du Teil sans pouvoir éviter les difficultés financières du Teil commune la + pauvre, St Pierre la Roche St-Martin sur Lavezon.

Et le hold up sur les finances de Cruas Meysse ne suffira pas à les régler.

sophie.lorenzo@hotmail.com

raphael.buard@free.fr

## *Tribune de l'opposition - Cruas*

Tribune non reçue au moment de la publication de ce magazine.



en 2024

**Vous avez trié chacun 23 kg\*  
d'emballages et de papiers !**



\*Estimation moyenne / hab de la CCARC en 2024 - source : SYPP